

Nóvember 2009

# Sjálfsmat í Salaskóla



Sjálfsmatshópur

Salaskóli

Nóvember 2009

## EFNISYFIRLIT

Efnisyfirlit.....	2
Inngangur .....	4
Um Salaskóla .....	4
Stefna Salaskóla.....	4
Matsáætlun 2007-2010.....	6
Markmið og tilgangur matsins.....	7
Aðferðir og framkvæmd matsins.....	9
Innra mat .....	9
Ytra mat .....	11
Niðurstöður .....	12
Líðan .....	12
Líðan starfsmanna .....	13
Kennslan .....	14
Samræmd próf og framfarastuðlar .....	14
Viðhorf nemenda.....	14
Viðhorf foreldra .....	14
Viðhorf kennara.....	15
Hrós .....	15
Stjórnun.....	15
Eineltisáætlun Salaskóla .....	16
Viðhorf foreldra til Salaskóla .....	16
Þjónusta.....	16
Dægradvöl .....	16
Mötuneyti.....	16
Kynjamunur .....	17
Dægradvöl .....	17
Lestur í 2. bekk.....	17
Val í 9. og 10. bekk.....	17
Kynjamunur í samræmdum prófum.....	18
Karlur - konur.....	18
Unglingar og frímínútur.....	19

Samskipti skóla við heimili.....	19
Umbótaáætlun .....	20

## INNGANGUR

Þessi skýrsla lýsir sjálfsmatskerfi Salaskóla og helstu niðurstöðum í sjálfsmati skólans árin 2007 - 2009. Matið var unnið af sjálfsmatshópi skólans úr ýmsum upplýsingum sem safnast hafa undanfarin ár. Sjálfsmatshópur var skipaður haustið 2008 og hefur hann unnið markvisst að mati og greiningu niðurstaðna. Niðurstöður um starf skólans voru bornar saman við stefnu skólans og áhersluatriði í skólastefnu Kópavogsbæjar. Sjálfsmatshópurinn hefur unnið eftir matsáætlun sem gildir til þriggja ára og er endurskoðuð árlega. Aðgerðaáætlun er samin út frá niðurstöðunum.

## UM SALASKÓLA

Salaskóli tók til starfa í sumarlok 2001. Skólaárið 2008 - 2009 voru nemendur um 410 í 1.-10. bekk. Skólinn býr við afbragðsgóða aðstöðu. Við hlið skólans er íþróttamiðstöðin Versalir og þar eru íþróttasalir og sundlaugar sem skólinn hefur afnot af. Umhverfi skólans er fjölbreytt og gefur mikla möguleika til fjölbreyttrar kennslu. Skammt frá skólanum er ákjósanleg útivistarsvæði. Fremur stutt er í bæði Elliðavatn og Vífilsstaðavatn. Í næsta nágrenni skólans er kirkjugarður og golfvöllur. Skólalóðin er hönnuð m.a. með tilliti til útikennslu. Hún er fjölbreytt, með völlum og leiktækjum.

## STEFNA SALASKÓLA

Salaskóli er framsækinn skóli. Í stefnumótun og starfi er stuðst við reynslu og rannsóknir, innlendar og erlendar. Nemendur og hagsmunir þeirra eru ávallt í fyrsta sæti. Allt starfið miðast við að gera nemendur að góðum og nýtum þegnum þessa lands, óhræddum við að glíma við öll þau nýju verkefni sem þeim munu mæta á lífsleiðinni. Helstu áhersluatriði eru:

### ÁHERSLA Á EINSTAKLINGINN

Við leggjum áherslu á sterkar hliðar hvers einstaklings og að sérhver nemandi fái að njóta sín sem einstaklingur og í hóp.

### UMHVERFISMÁLIN

Skólinn er „grænn skóli“ og hefur hlotið viðurkenningu Landverndar sem slíkur. Nemendur, foreldrar og starfsfólk hafa gert með sér umhverfissáttmála. Við flokkum rusl, spörum orku og notum ekki einnota drykkjarumbúðir.

### STRÁKAR OG STELPUR

Við leggjum áherslu á að bæði strákar og stelpur fái að njóta sín. Við viljum skapa strákum og stelpum aðstæður þar sem ólíkar þarfir þeirra fái notið sín. Stelpurnar hafa þörf fyrir að láta meira til sín taka, verða hugrakkari, taka meira rými og verða líkamlega virkari. Strákarnir þurfa að læra að virða mörk og reglur og sýna umhyggju.

### HEILBRIGÐI, HREYFING OG HOLLUSTA

Við temjum okkur heilbrigði og holla lífshætti. Markviss áhersla er lögð á útivist og fjölbreytt íþróttastarf.

#### SIÐFRÆÐI OG GÓÐ FRAMKOMA

Við leggjum áherslu á þau gildi sem sérhver manneskja í siðmenntuðu samfélagi verður að rækta með sér og að nemendur temji sér góða framkomu og góð vinnubrögð.

#### HEIMILI OG SKÓLI

Við leggjum mikið upp úr góðu sambandi og samstarfi við foreldra. Upplýsingar um skólastarfið eru aðgengilegar og foreldrar fá tækifæri til að hafa áhrif á mótun skólastarfsins.

Eins og sést á þessu er sérstök áhersla lögð á einstaklingsmiðað nám og þar með fjölbreytta kennsluhætti, umhverfismál, hollustu, góða framkomu, jafnréttismál og gott samstarf heimila og skóla. Skólastarfið hefur tekið mið af þessum áherslum, s.s. með skipulagðri aldursblöndun, fjölbreytni í kennsluháttum, áherslu á list- og verkgreinar, þátttöku í Grænfánaverkefnum og þróunar- og samstarfsverkefnum af ýmsu tagi.

## MATSÁÆTLUN 2007-2010

	2007 – 2008	2008 - 2009	2009 - 2010
Ágúst		Endurskoðun skólanámskrár Endurskoðun matsáætlunar	Endurskoðun skólanámskrár Endurskoðun matsáætlunar
September	Mat á heimasíðu skólans	Endurskoðun jafnréttisáætlunar	
Október	Foreldrakaffi Samræmd próf í 4. og 7. bekk Könnun á viðhorfum nem í unglingsdeild til frímínútna og matartíma	Foreldrakaffi Samræmd próf í 4. og 7. bekk Könnun á viðhorfum starfsmanna til mótuneytis	Foreldrakaffi Samræmd próf í 4. og 7. bekk
Nóvember	Foreldrakaffi Hugarflugsfundur kennara	Foreldrakaffi Umræðufundur í unglingsdeild um mótuneyti og frístundaaðstöðu Hugarflugsfundur kennara Skólapúlsinn	Foreldrakaffi
Desember	Könnun á einelti (Olweus) Próf	Könnun á einelti (Olweus) Unnin skýrsla um viðhorf foreldra upp úr foreldrakaffi Próf	Könnun á einelti (Olweus) Unnin skýrsla um viðhorf foreldra upp úr foreldrakaffi Próf
Janúar	Niðurstöður samr prófa greindar Matsfundur kennara um kennslu í list- og verkgreinum	Niðurstöður samr prófa greindar Skólapúlsinn Mat á þróunarverkefnum	Niðurstöður samr prófa greindar
Febrúar		Skólapúlsinn	
Mars	Starfsmannaviðtöl Starfsmannakönnun	Starfsmannaviðtöl Starfsmannakönnun Skólapúlsinn	Starfsmannaviðtöl Starfsmannakönnun
Apríl	Almenn viðhorfakönnun meðal foreldra Unnin skýrsla um viðhorf foreldra upp úr foreldrakaffi og viðhorfakönnun Samræmd próf í 10. bekk Vettvangsathuganir kennara	Almenn viðhorfakönnun meðal foreldra Tekin saman skýrsla um viðhorf foreldra Skólapúlsinn	Almenn viðhorfakönnun meðal foreldra Tekin saman skýrsla um viðhorf foreldra
Mai	Mat á starfsmannahandbók Próf	Samræmd könnunarpróf í 10. bekk Mat á starfsmannahandbók Próf	Próf
Júní	Endurskoðun skólanámskrár Matsskýrsla unnin	Mat á skólanámskrá Mat á þróunarverkefnum Matsskýrsla unnin	Mat á skólanámskrá Mat á þróunarverkefnum Matsskýrsla unnin

## MARKMIÐ OG TILGANGUR MATSINS

### SJÁLFSMATSADFERÐ SKÓLANS

Í lögum um grunnskóla nr. 66/1995 eru ákvæði um sjálfsmat skóla. Skólum er frjálst samkvæmt lögum að velja sjálfsmatsaðferðir við að meta innra starf sitt. Sjálfsmat skóla þarf að byggja á kerfisbundnum aðferðum sem skólinn gerir opinberar og skjalfestir. Sjálfsmat er innra mat skólans. Lagðar eru fyrir spurningar um einstaka þætti skólastarfsins, leitað er gagna og niðurstaða fundinn. Á grundvelli þeirra niðurstaðna eru forgangsverkefni ákveðin. Aðgerðaráætlun er gerð og unnið er eftir henni. Verkið er síðan metið aftur. Sjálfsmat sem leiðir í ljós sterkar og veikar hliðar á skólastarfinu er þess vegna órjúfanlegur liður í hringferli þróunar.

Sjálfsmatsaðferð Salaskóla hefur meðvitað verið látin þróast hægt og rólega. Ekki var áhugi á því að kaupa staðlað kerfi fyrir skólann en fremur leitað að aðferðum sem féllu að þeirri hugmyndafræði sem væri undirliggjandi í stefnu skólans. Á fyrstu árum skólans voru allir foreldrar mjög duglegir að mæta á fundi í skólanum, taka þátt í umræðum um skólastarfið og meta það sem vel var gert, það sem mætti betur fara og það sem þeir vildu sjá í framtíðinni. Á þeim tíma var matið að verulegu leyti byggt á aðferðum sem þessum bæði með foreldrum og starfsfólki. Þegar skólinn stækkaði fækkaði þeim foreldrum sem mættu á umræðufundi í skólanum um skólastarfið. Þá var brugðið á það ráð að bjóða foreldrum barna í hverjum bekk í morgunkaffi og hefur það verið gert undanfarin fjögur ár. Mæting á þá fundi er afar góð og þar er leitað eftir skriflegu mati foreldra á því sem vel gengur, því sem betur má fara og hvað þeir vilja sjá í skólastarfinu. Kennarar hafa aftur á móti tekið þátt í kaffihúsafundum þar sem ákveðin mál eru tekin fyrir. Jafnframt þessu hafa verið lagðar fyrir starfsfólk, nemendur og foreldra spurningalistakannanir á vefnum og var byrjað á því hausti 2007. Forritið SurveyMonkey er notað í þeim tilgangi og hefur það reynst vel í þessum tilgangi og mjög fljótlegt að vinna úr niðurstöðum. Þá er skólinn þátttakandi í Skólapúlsum frá hausti 2008.

Eins og gefur að skilja hafa úttektir Menntamálaráðuneytisins á sjálfsmatsaðferðum skólans sem gerðar voru 2004 og 2007 gefið þá niðurstöðu að aðferðir skólans væru ófullnægjandi. Nú er hins vegar komið að þeim skilum í þessum efnum að aðferðir skólans eru orðnar heildstæðar og markvissar en ekki síst í samræmi við hugmyndafræði skólastarfsins. Blandað er saman eigindlegum og megindlegum aðferðum og mikil áhersla lögð á góða þátttöku í matinu.

### STÝRIHÓPUR

Í Salaskóla er starfandi sjálfsmatshópur. Hópurinn samanstendur af fjórum kennurum og tveimur stjórnendum. Kennararnir eru Áróra Hrönn Skúladóttir, Íris Dögg Jónsdóttir, Lilja Björk Baldvinsdóttir og Logi Guðmundsson. Stjórnendur eru Hafsteinn Karlsson skólastjóri og Hulda Björnsdóttir deildarstjóri. Hópurinn hittist einu sinni í mánuði að jafnaði og fer yfir áætlunina og ákveður næstu skref.

### VIÐMIÐ OG MATSSPURNINGAR

Viðmið við matið eru sótt í Aðalnámsskrá grunnskóla, Skólastefnu Kópavogsbæjar, Skólanámsskrá Salaskóla og Starfsáætlun Salaskóla og Jafnréttisáætlun Salaskóla.

Matsspurningar sem hafa verið undirliggjandi í matinu skólaárin 2007- 2009 eru:

- Hver eru viðhorf foreldra til skólastarfsins?
- Hvernig líður nemendum í skólanum?
- Hvernig aðstöðu vilja unglingar í frímínútum?
- Hver eru viðhorf starfsmanna til skólastarfsins?
- Hvernig eru kennarar að sinna Olweusarverkefninu?
- Hvernig líður starfsfólki í vinnunni?
- Hvernig er námsárangur nemenda í Salaskóla eins og hann kemur fram í samræmdum könnunarprófum í samanburði við aðra skóla og hvernig eru framfarir?
- Kemur fram kynjamunur í námsvali og námsárangri nemenda?



## AÐFERÐIR OG FRAMKVÆMD MATSINS

Hér er lýst helstu aðferðum skólans við mat á skólastarfinu.

### INNRA MAT

#### MORGUNKAFFI

Á hverju hausti er foreldrum í hverri bekkjardeild boðið í morgunkaffi með skólastjórnendum. Þar fylla þeir út matsblöð þar sem þeir skrifa hvað þeim finnst gott í skólastarfinu og hvað má bæta.

#### KAFFIHÚSAFUNDIR

Á hverjum vetri er haldinn kaffihúsafundur með kennurum. Þá er borðum raðað eins og á kaffihúsi og við hvert borð fara fram umræður um ákveðið efni. Menn færa sig svo eftir ákveðnum reglum á milli borða. Niðurstöðum úr umræðum er haldið til haga.

#### KANNANIR OG SPURNINGALISTAR

Salaskóli hefur frá upphafi aflað upplýsinga um ýmsa þætti skólastarfsins með því að leggja fyrir spurningalista og kannanir. Upplýsingarnar eru nýttar til að fara yfir stöðu mála á þeim tíma sem spurningarnar eru lagðar fyrir út frá niðurstöðum er hægt að taka ákvarðanir um breytingar eða ef þarf að bæta.

Á hverju vori er lögð fyrir foreldra almenn viðhorfakönnun þar sem viðhorf foreldra til ýmissa þátta skólastarfsins eru kannaðir. Einnig eru viðhorf starfsmanna til vinnustaðarins könnuð. Kannanir eru gerðar á netinu með könnunartækinu SurveyMonkey. Það er sjálfsmatshópurinn sem vinnur spurningarnar. Þá er leitað eftir viðhorfum nemenda í gegnum Skólapúlsinn.

#### SKÓLAPÚLSINN

Salaskóli gerðist þátttakandi í Skólapúlsinum haustið 2008. Úrtak nemenda svarar þar könnun mánaðarlega. Skólapúlsinn gefur færi á að bera skólann saman við aðra skóla.

#### DÆMI UM SPURNINGALISTAKANNANIR SEM SALASKÓLI HEFUR LAGT FYRIR UNDFARIN ÁR ERU UM:

- Viðhorf nemenda í unglingadeild til frímínútna og matartíma október 2007
- Könnun á einelti (Olweus) desember 2007 og 2008
- Starfsmannakönnun í mars 2008
- Kennslukannanir
- Almenn viðhorfakönnun meðal foreldra apríl 2008 og apríl 2009
- Skólapúlsinn úrtak einu sinni í mánuði.

#### EINELTISKÖNNUN

Salaskóli hefur verið þátttakandi Olweusaráætluninni gegn einelti frá 2001. Árlega er lögð fyrir nemendur könnun á einelti. Síðasta könnun var lögð fyrir haustið 2008 og tóku nemendur í 3. – 10. bekk þátt í henni

## MAT Á SKÓLANÁMSKRÁ

Í lok skólaársins eiga kennarar Salaskóla að leggja mat á skólanámskrá skólans áður en hún er uppfærð fyrir næsta skólaár. Skólaráð skólans fær síðan skólanámskrána til umsagnar.

## ÝMISKONAR GÖGN

Rýnt er í ýmiskonar gögn og skoðað s.s. hvort kynjamunur komi fram í vali nemenda, frammistöðu í samræmdum prófum, launagreiðslum til kennara, þátttöku foreldra í fundum o.fl.

## TOVE KROGH TEIKNIVERKEFNI

Tove Krogh er athugunarverkefni er lagt fyrir alla nemendur í 1. bekk að hausti og vori ár hvert. Prófið gefur upplýsingar um getu barns til að hlusta, muna fyriræli og fara eftir þeim. Ennfremur kannar það hugtakaskilning að vissu marki og talnahugtök upp að fimm. Einnig gefur verkefnið upplýsingar um einbeitingarhæfileika og úthald, hreyfifærni handa, svo og sjálfstraust og öryggi við þær aðstæður sem það er lagt fyrir. Allt eru þetta undirstöðuatriði alls náms og ekki síst lestrarnáms.

## LÆSI – LESTRARHÆFNIPRÓF

Læsi er lestrar skimunarpróf sem lagt er fyrir alla nemendur í 1. og 2. bekk. Þessi próf gefa vísbendingar um vissa þætti sem tengjast erfiðleikum í lestrarnámi. Niðurstöður gefa kennurum tilefni til að velta fyrir sér hvað þörf sé á að skoða nánar og hvað sé hægt að gera til að örva lestur hjá nemendum heima.

## LH60 OG LH40 LESTRARHÆFNIPRÓF

Lestrarhæfniprófin LH60 og LH40 eru lögð fyrir nemendur í 3. og 5. bekk eftir þörfum. Það metur lesskilning nemenda.

## GRP-14 GREINANDI RITMÁLSPRÓF

GRP-14 greinandi ritmálspróf fyrir 14 ára nemendur er hóppróf og einstaklingspróf. Hópprófið er lagt fyrir alla nemendur í lok 8. bekkjar. Einstaklingsprófið er lagt fyrir eftir þörfum. Prófið kannar hvort nemendur séu með lestrarörðugleika.

## TALNALKILL

Talnalykill er skimunarpróf í stærðfræði sem er lagt fyrir alla nemendur í 3. og 6. bekk. Talnalykill er einnig einstaklingspróf sem lagt er fyrir nemendur eftir þörfum til að greina stærðfræðierfiðleika.

## LOGOS. GREINING Á DYSLEXÍU OG ÖÐRUM LESTRARERFIÐLEIKUM.

LOGOS er tölvutækt greiningarpróf sem er grundvallað á nýlegum rannsóknum á lestrarfærni. Það hefur að geyma tvo prófaflokka: Fyrri flokkurinn er ætlaður nemendum í 3.-5. bekk og sá síðari 6.-10. bekk og fullorðnum. LOGOS er lagt fyrir eftir þörfum.

## STARFSMANNAVIÐTÖL

Skólastjórnendur taka viðtöl við alla starfsmenn. Niðurstöður starfsmannasamtala eru trúnaðargögn. Engu að síður geta upplýsingar sem þar koma fram nýst við mat á starfinu sem fram fer en eru auk þess einstaklingsmiðað mat að hluta til.

## YTRA MAT

### SAMRÆMD PRÓF

Nemendur í 4., 7. og 10. bekk þreyta árlega samræmd könnunarpróf. Násmatsstofnun vinnur úr prófunum og sendir skólanum niðurstöður og yfirlit yfir stöðu hans í samanburði við aðra skóla. Auk þess sendir stofnunin framfarayfirlit sem sýnir hvaða framförum nemendur hafa tekið á milli prófanna.

### FÆRNI OG ÞEKING NEMENDA VIÐ LOK GRUNNSKÓLA

PISA rannsóknirnar 2006 og 2009 voru lagðar fyrir 15 ára nemendur. Niðurstöður sýna þekkingu nemenda í náttúrufræði, stærðfræði og lesskilningi. Niðurstöður rannsóknarinnar 2006 liggur fyrir en niðurstöður fyrir 2009 koma ekki fyrir en á árinu 2010. Niðurstöður 2006 er hægt að finna á:

[http://www.namsmat.is/vefur/rannsoknir/pisa/PISA2006\\_ISL.pdf](http://www.namsmat.is/vefur/rannsoknir/pisa/PISA2006_ISL.pdf)

### UNGT FÓLK 2007 OG 2008 - GRUNNSKÓLANEMAR

Báðar þessar rannsóknir voru gerðar til að meta tengsl ýmissa þátta á líðan barna en á þeim var ákveðinn áherslumunur. Í þeirri frá árinu 2007 var lögð áhersla á þætti eins og heilsufar, samskipti, stríðni eða einelti, nám og skóla og hvaða áhrif þessir þættir hafa á líðan barna í 5-7. bekk. Í könnuninni frá 2008, þar sem viðfangsefnið var unglingar í 8-10. bekk, var lögð meiri áhersla á að kanna notkun vímugjafa og hvaða áhrif fjölskyldutengsl, íþróttaiðkun og annað slíkt hefur á vímugjafanotkun og þá á líðan unglinga í 8-10. bekk.

## NIÐURSTÖÐUR

Niðurstöðum er skipt í nokkra kafla sem taka á ákveðnum þáttum í starfsemi skólans. Þeir eru líðan, kennsla, stjórnun, þjónusta auk þess sem tíundaðir eru aðrir þættir sem ábendingar hafa komið fram um að megi bæta í skólastarfinu.

### LÍÐAN

Salaskóli tók þátt í Skólapúlsinum í fyrsta sinn skólaárið 2008-2009. Þar eru viðhorf nemenda í 6. – 10. bekk til náms og líðan könnuð og þar fær Salaskóli samanburð við aðra skóla á landinu. Þar kemur fram að líðan nemenda í Salaskóla er mjög svipuð líðan nemenda almennt á Íslandi. Í samanburðarkönnunum hefur komið fram að nemendum á Íslandi líður mun betur en jafnöldrum þeirra í öðrum löndum. Í Skólapúlsinum eru drengir í Salaskóla talvert yfir landsmeðaltali en stúlkur nokkuð undir. Unnið er út frá spurningunum:

Í skólanum mínum:

- líður mér eins og ég sé skilin(n) útundan.
- á ég auðvelt með að eignast vini.
- tilheyrir ég hópnum.
- líður mér kjánalega og eins og ég passi ekki við hina.
- líkar öðrum vel við mig.
- er ég einmanna.

Hluti af Olweusarverkefninu er að leggja árlega fyrir eineltiskönnun í 4. – 10. bekk. Allir nemendur svara könnuninni og þar einnig spurt um líðan nemenda. Í könnuninni sem lögð var fyrir í nóvember 2008 sögðust 75% nemenda líka vel eða mjög vel í skólanum en 6% sögðu að þeim líkaði illa eða mjög illa. Í 8. – 10. bekk sögðu 80% nemenda að þeim líkað vel eða mjög vel en í 3. og 4. bekk 62%. Ekki var munur á hlutfalli þeirra sem sögðust líka illa eða mjög illa eftir aldri.

Þegar nemendur eru spurðir um einelti kemur fram verulegur munur á tíðni eftir aldri. Mun fleiri nemendur í 3. og 4. bekk telja sig verða fyrir einelti en nemendur í 5. – 7. bekk t.d. og á unglingastigi segjast mjög fáir nemendur verða fyrir einelti. Í viðhorfakönnun meðal foreldra sem gerð var vorið 2009 segja 12% foreldra í 1. – 4. bekk að barn þeirra hafi orðið fyrir einelti á skólaárinu, 15% foreldra á miðstigi og 4% foreldra á unglingastigi.

Í könnuninni Ungt fólk 2007 kemur í ljós að yfirleitt á landinu öllu, líka hér, þá telja krakkarnir sig ekki vera að taka þátt í stríðni. Í Salaskóla er þetta yfirleitt hjá báðum kynjum 0-10% og oftast þá í lægri endanum þar. Ef einhver hópur er sérstaklega að þessu þá er það strákar í 5 bekk. 5% segjast t.d. hafa verið í hóp sem að tók þátt í að stríða einum krakka. Stelpur í þessum bekkjum svöruðu t.d. að það hafði ekki gerst þennan vetur að hópur hefði strítt þeim einum. Hins vegar var ástandið aðeins verra hjá strákunum þar sem strákarnir töldu sig aðeins vera að lenda í þessu en samt ekki mikið meira en strákar í Kópavogi eða á landsbyggðinni.

Stríðni átti sér stað á þessum stöðum helst og í þessari röð: frímínútur á skólalóð, búningssklefar, í matsal eða í matartíma, á göngum, í leikfimi, í kennslustundum. Einungis stelpur töldu sig verða fyrir stríðni á msn eða spjallrásum og aðeins strákar á leið í og úr skóla.

Í könnuninni Ungt fólk 2007 kemur fram að almenn líðan nemenda í Salaskóla er á pari miðað við landsmeðaltal og meðaltal í Kópavogi. Þó lítur út fyrir að eitthvað hafi verið að hjá strákum í 5. og 7. bekk þar sem 25% úr 5. bekk og 20% úr 7. bekk fannst þeir vera ekki eða alls ekki flottir. Meðaltal fyrir Kópavog og landið var nokkuð svipað eða þetta í kringum 15% í 5. bekk og 11% í 7. bekk. Til samanburðar þá má benda á að stelpur á sama aldri voru almennt ánægðari með sig en jafnöldur þeirra í Kópavogi og á landinu öllu.

Í könnuninni Ungt fólk 2008 kemur í ljós að stelpum líður yfirleitt betur í Salaskóla en strákum og að þeim líður líka betur í skólanum en öðrum stelpum á höfuðborgarsvæðinu. Strákum í Salaskóla líður líka ver en öðrum strákum á höfuðborgarsvæðinu auk þess sem þeim semur ver við kennara sína en bæði stelpum í skólanum og öðrum strákum á höfuðborgarsvæðinu við sína kennara.

#### ALMENNT UM LÍÐAN NEMENDA

*Líðan nemenda í Salaskóla virðist vera svipuð líðan nemenda í öðrum skólum á Íslandi. Þegar horft er til kynjamunar stangast niðurstöður Skólapúlsins á við niðurstöður Ungt fólk. Skv. Skólapúlsinum eru niðurstöður strákum í hag en í Ungt fólk bæði 2007 og 2008 lýsa strákar í Salaskóla mun verri líðan en stúlkur.*

*Einelti í Salaskóla er mun meira skv. könnunum í yngri bekkjum en á unglingsstigi og mun hærra hlutfall nemenda í 3. - 4. bekk segjast líka illa í skólanum en í unglingsdeild.*

#### LÍÐAN STARFSMANNA

Niðurstöður varðandi líðan starfsmanna voru fengnar úr starfsmannaviðtölum og viðhorfakönnun sem gerð var í apríl 2008.

Starfsmönnum virðist líða vel í skólanum. Það kemur fram í starfsmannaviðtölum og fæst enn fremur staðfest í viðhorfakönnun en þar segjast rúmlega 90% starfsmanna vera ánægðir í starfi sínu, tæp 10% eru hvorki/né sammála því. Sömu niðurstöður koma fram varðandi starfsanda í skólanum. Enn meiri ánægja er með starfið innan teymisins. Þá eru 98% mjög ánægð eða ánægð með samskipti við stjórnendur og starfsmenn lýsa almennt ánægju með stjórnunaraðferðir skólastjórnenda. Helsta gagnrýni starfsmanna er á upplýsingagjöf um til hvers ætlast er í starfi, en um 70% starfsmanna lýsa ánægju með hana, 27% hvorki né og 2% óánægð.

Þetta rímar við það sem kemur fram í starfsmannasamtölum en þar nefna margir starfsmenn að þeim líði vel á þessum vinnustað, andinn sé góður og þeir fái að njóta sín í starfi.

## KENNSLAN

Til að meta kennsluna eru skoðaðir framfarastuðlar á milli 4. og 7. bekkjar og 7. og 10. bekkjar í samræmdum prófum frá 2005 – 2008. Viðhorf nemenda eru skoðuð með Skólapúlsinum og í könnuninni Ungt fólk. Einnig er litið viðhorf foreldra og svara kennara í viðhorfakönnun sem gerð var vorið 2008.

### SAMRÆMD PRÓF OG FRAMFARASTUÐLAR

Meðaltal normaldreifðra einkunna í Salaskóla í íslensku 2005 til 2008			
Ár	4. bekkur	7. bekkur	10. bekkur
2005	28,8	27,8	Var ekki 10. bekkur
2006	28,8	28,5	32,4
2007	31,5	28,5	29,2
2008	27,81	30,40	31,10

Meðaltal normaldreifðra einkunna í Salaskóla í stærðfræði 2005 til 2008			
Ár	4. bekkur	7. bekkur	10. bekkur
2005	29,7	30	Var ekki 10. bekkur
2006	28,5	28,6	30
2007	30,3	29,2	30
2008	28,09	28,67	32,80

Framfarastuðull í stærðfræði milli 4. og 7. bekkjar og 7. og 10. bekkjar 2006 til 2008		
Ár	7. bekkur	10. bekkur
2006	0,993	0,9992
2007	0,9872	1,0003
2008	0,9872	1,0008

Framfarastuðull í íslensku milli 4. og 7. bekkjar og 7. og 10. bekkjar 2006 til 2008		
Ár	7. bekkur	10. bekkur
2006	0,9821	1,0508
2007	0,9912	1,0006
2008	1,0968	0,9989

### VIÐHORF NEMENDA

Í Skólapúlsinum kemur fram að nemendur í Salaskóla hafa mun meiri trú á getu sinni en nemendur almennt á landinu í stærðfræði, íslensku og náttúrufræði. Sérstaklega þó í íslensku. Þeir telja sig jafnframt hafa meiri stjórn á eigin árangri í námi en jafnaldrar þeirra almennt á Íslandi. Samband nemenda við kennara, stuðningur kennara við nemendur og agi í tímum fær svipaða niðurstöðu í Salaskóla og á landinu almennt. Í Skólapúlsinum kemur fram að mikilvægi heimavinnu í námi virðist vera minna í Salaskóla en almennt á landinu.

### VIÐHORF FORELDRA

83% foreldra segjast vera ánægð með kennsluna í Salaskóla vorið 2009 en 5,5% segjast vera óánægð. Á morgunfundum kemur fram ánægja með fjölbreytni í kennslu og margir nefna fjölgreindaleika, skák, smíðjur,

legó, hraðbrautir, tónlistarkennslu, útikennslu og táknmálaskennslu. Foreldrar í unglingadeild lýsa ánægju með áfangaskipt kerfi sem tekið var upp haustið 2008. Langflestir foreldrar eða um 70% telja heimavinnu hæfilega, um 10% telja hana of litla.

#### VIÐHORF KENNARA

Hjá kennurum kemur fram mikil ánægja með skipulag og framkvæmd sérkennslu en 90% þeirra lýsa ánægju með hana, engin telur illa að henni staðið. Sama niðurstaða kemur fram varðandi kennslu list- og verkgreina. Þá segja 88% kennara kennsluhætti sína vera fjölbreytta en 5% telja svo ekki vera.

#### HRÓS

Í könnunni Ungt fólk 2009 kemur fram að strákum í Salaskóla finnst þeir sjaldnar fá hrós frá kennara en strákum á landsbyggðinni þar sem hlutfallið í t.d. 7. bekk er 60% á móti 38% á landsbyggðinni. Það sama er að gerast hjá stelpum í 7. bekk en munurinn þar er 48% hér en 29% á landsbyggðinni. Það sama er að gerast í öðrum bekkjum en ekki alvega jafn mikið. Það er einnig nokkuð greinilegt að strákum í þessum bekkjum líkar vera við kennarann sinn þar sem t.d. 30% stráka í 7. bekk líkar næstum aldrei eða aldrei við kennarann sinn meðan hlutfallið er 20% í Kópavogi en 12 á landsbyggðinni.

#### ALMENNT UM KENNSLU

*Í samræmdum prófum kemur fram að nemendur taka minni framförum á miðstigi en á unglingastigi bæði í íslensku og stærðfræði. Jafnframt eru niðurstöður í báðum þessu greinum að jafnaði yfir landsmeðaltali í 10. bekk en undir því í 4. og 7. bekk að jafnaði.*

*Foreldrar eru ánægðir með kennsluna í Salaskóla og fjölbreytni í kennsluháttum er þeim að skapi.*

*Kennarar lýsa mikilli ánægju með sérkennslu og telja vel að henna staðið. Sama má segja um list- og verkgreinar.*

*Langflestir foreldrar telja heimavinnu hæfilega og í Skólapúlsinum koma fram vísbendingar um að mikilvægi heimavinnu virðist vera minna í Salaskóla en almennt á landinu.*

*Nemendur í Salaskóla hafa mun meiri trú á getu sinni en nemendur á Íslandi í stærðfræði, íslensku og náttúrufræði – sérstaklega þó í íslensku.*

*Samband kennara og nemenda virðist vera svipað í Salaskóla og annarsstaðar á landinu en þó kvarta krakkar í Salaskóla um að þeir fái sjaldnar hrós frá kennurum sínum en krakkar á landsbyggðinni.*

#### STJÓRNUN

Foreldrar lýsa viðhorfum sínum til stjórnunar Salaskóla í viðhorfakönnunum og á morgunfundum. 83% foreldra eru ánægð með stjórnun skólans vorið 2009 á móti 78% árið áður. 4,7% eru óánægð með stjórnunina á móti 6,8% árið áður. Á morgunfundum fá stjórnendur jákvæða umsögn.

Starfsmenn lýsa mikilli ánægju með stjórnun skólans en 92,4% eru almennt ánægðir með stjórnun skólans, engin er óánægður. Þá eru 98% starfsmanna ánægðir með samskipti við stjórnendur.

## EINELTISÁÆTLUN SALASKÓLA

Haustið 2008 var gerð könnun meðal kennara á viðhorfum þeirra til eineltisáætlunar Salaskóla og hvernig þeir vinna að henni. Þar kom fram að kennurum fannst eineltisáætlunin langt í frá vera sýnileg í skólanum og einnig að þeim fyndist hún alls ekki nægilega vel nýtt. Langflestir höfðu hins vegar trú á gagnsemi áætlunarinnar. 40% kennara fannst erfitt að halda bekkjarfundi og tíðni bekkjarfunda var mjög misjöfn.

## VIÐHORF FORELDRA TIL SALASKÓLA

Niðurstöður varðandi viðhorf foreldra voru fengnar úr viðhorfakönnunum sem gerðar voru í apríl 2008 og 2009 og úr morgunfundum með skólastjórnendum haustið 2008 og 2009.

Foreldrar lýsa ánægju með skólann og kemur það fram bæði á morgunfundum og í viðhorfakönnunum. Þar fjölgar þeim sem eru ánægðir á milli ára. 89,6% foreldra eru ánægðir með skólann 2009 á móti 86% árið áður. 3,2% segjast ánægðir á móti 5,7% árið áður.

Í viðhorfakönnun sem lögð var fyrir foreldra í Reykjavík 2008 voru niðurstöður, þar sem spurt var um ánægju með skólann, þær að 77,6% sögðust vera ánægðir með skólann en 8,1% óánægðir<sup>1</sup>. Í viðhorfakönnun 2009 var spurt um mat foreldra á líðan barna sinna í skólanum og voru 90% foreldra á því að börnum þeirra líði vel í skólanum en rúmlega 4% voru því ósammála. Á morgunfundum foreldra kemur vel fram ánægja foreldra með skólann almennt.

## ÞJÓNUSTA

### DÆGRADVÖL

85% nota dægradvölinu vegna vinnu, 15% vegna félagsskapar. Þeir sem nota hana ekki segja langflestir að ástæðan sé sú að þeir þurfi ekki á henni að halda, barnið sé orðið stórt. Örfáir nefna kostnað eða að starfið sé ekki nógu gott. Árið 2009 segja 95% foreldra sem nýta sér dægradvölinu að barninu líði oftast eða alltaf vel í dægradvölinni, en 5% sjaldan. Þetta er talsverð breyting frá árinu á undan en þá sögðu 86% foreldra að barnið væri oftast eða alltaf ánægt í dægradvöl en um 14% sjaldan. Engir nefnir aldrei. Á morgunfundum hefur komið fram ánægja með dægradvölinu og haustið 2008 kom fram að hún væri í framþróun og starfið spennandi. Gagnrýni kom á skipulagið og utanumhaldið og einkum þó að ekki væri nægilega margir með krökkunum úti og eftirliti væri ábótavant.

### MÖTUNEYTI

Hversu sammála ertu því að í skólanum sé nú boðið upp á hollan og góðan mat var spurt í viðhorfakönnun haustið 2008. Langflestir foreldrar voru á því eða 70% en 10% voru ekki sammála. Foreldrum fannst mörgum erfitt að svara þessari spurningu þar sem þeir vissu ekki nóg um málið. Mikil ánægja kom með þá nýbreytni sem tekin var upp í ársbyrjun 2009 að bjóða yngstu nemendunum upp á ávexti í morgunnestinu. Skoðanir foreldra

---

<sup>1</sup> Þess ber að geta að kannanir þessar eru ekki lagðar fyrir á sama hátt og því ber að taka þessu samanburði með ákveðnum fyrirvara.



varðandi matinn eru skiptar. Það kemur fram ánægja með matinn en það kemur einnig fram óánægja. Þeir sem lýsa óánægja kvarta undan að hann sé ekki nægilega hollur, notaðar séu unnar kjötvörur, of mikil fita o.þ.u.l. Sumir þeirra sem gagnrýna matinn taka jafnframt fram að barnið sé gíkkur, ekki sé hægt að gera öllum til hæfis o.s.frv.

## KYNJAMUNUR

### DÆGRADVÖL

Heldur hærra hlutfall stúlkna en drengja í 1. – 3. bekk var í vistun í dægradvöl skólaárið 2008 – 2009 sbr. töfluna:

	Strákar	Stelpur
1. bekkur	83% af strákum í árg.	94% af stelpum í árg.
2. bekkur	69% af strákum í árg.	77% af stelpum í árg.
3. bekkur	30% af strákum í árg.	44% af stelpum í árg.
<b>Samtals</b>	62% af strákum í 1. – 3. b	69% af stelpum í 1. – 4. b

### LESTUR Í 2. BEKK

Kunnátta nemenda í lestri í 2. bekk að vori 2009 bendir til svolítills kynjamunar. Þá lesa strákar að meðaltali 126 atkvæði en stelpur 147 atkvæði. Í 4. bekk er einnig svolíttill munur, strákar lesa að meðaltali 159 atkvæði en stelpur 177 atkvæði.

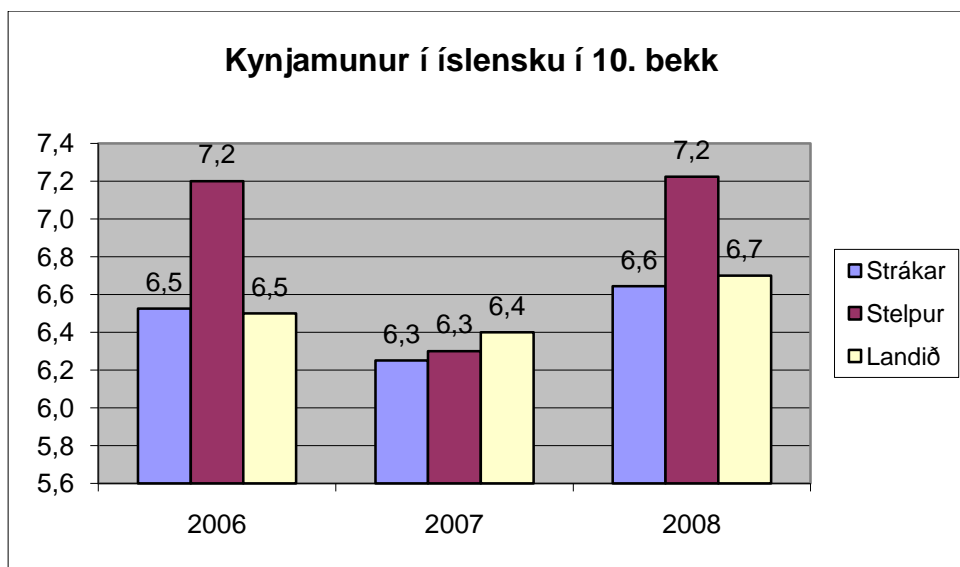
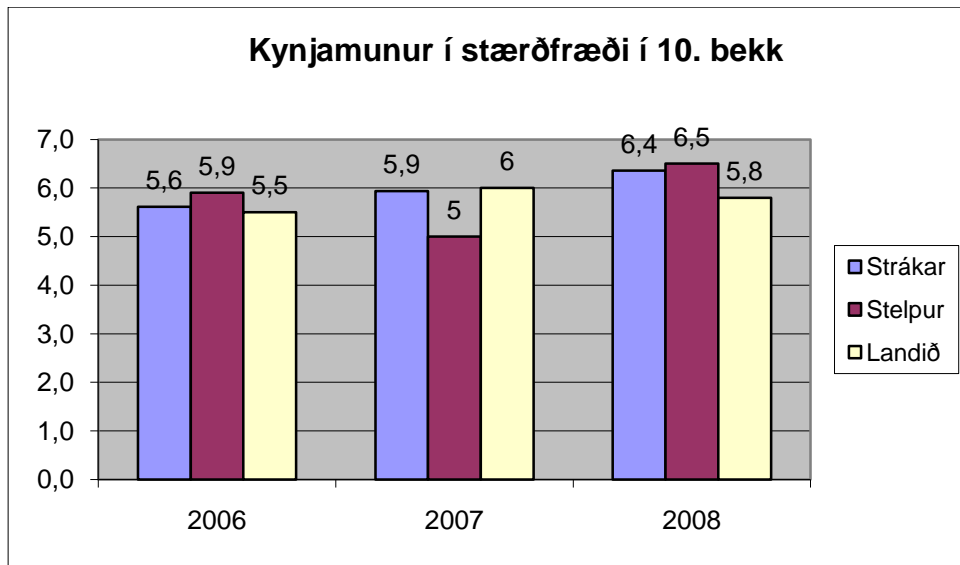
### VAL Í 9. OG 10. BEKK

Verulegur kynjamunur kemur fram í vali nemenda í 9. og 10. bekk skólaárið 2008-2009. Munurinn er svo mikill að í raun má tala um strákagreinar og stelpugreinar sbr. töflu:

Strákagreinar	Stelpugreinar
Kvikmyndagerð (9 strákar – 0 stelpa)	Kósí og kakó (13 stelpur – 0 strákar)
Raungreinar (9 strákar – 2 stelpur)	Myndlist (12 stelpur – 3 strákar)
Undirbúningur undir ökunám (9 strákar – 2 stelpur)	Slökun (10 stelpur – 0 strákar)
Bridds (8 strákar – 0 stelpa)	Spænska (12 stelpur – 2 strákar)
Teiknimyndagerð (11 strákar – 2 stelpur)	Textíl (12 stelpur – 0 strákar)
Smíði (7 strákar – 3 stelpur)	Árbók (9 stelpur – 0 strákar)
	Dans (12 stelpur – 2 strákar)
	Leiklist (5 stelpur – 1 strákur)

Jafnvægi er aftur á móti í heimilisfræði, skólahreysti og tónlist.

## KYNJAMUNUR Í SAMRÆMDUM PRÓFUM



### KARLAR - KONUR

Kynjahlutfall í starfsmannahópnum hefur heldur lagast og nú eru 21% starfsmanna karlar en voru 13,5% fyrir tveimur árum.

### ALMENNT UM KYNJAMUN

*Kynjamunur kemur fram í námi strákum í óhag bæði á yngsta stigi og á unglíngastigi. Þá kemur fram mjög skýrt kynbundið námsval.*

## UNGLINGAR OG FRÍMÍNÚTUR

Í nóvember 2008 var efnt til kaffihúsafundar með nemendum í unglingsdeild. Viðfangsefni fundarins var að leita eftir viðhorfum unglingsanna til frímínútna og matartíma. Nemendum í 8. – 10 bekk, rúmlega hundruð talsins, var skipt í 6-7 manna hópa sem ræddu málið og skilaði hver hópur sínum niðurstöðum. Hjá þeim kom fram eindreginn vilji til að lengja matartímann í 40 mínútur, þau hefðu sjoppu sem seldi brauðmeti og drykki, þau hefðu aðgang að kósýherbergi félagsmiðstöðvarinnar í kennsluhléum og til að bæta umgengni lögðu þau til fleiri ruslafötur og jafnvel að þær yrðu veggfastar. Einnig komu fram hugmyndir um hjólabrettaaðstöðu á skólalóð, þau gætu keypt sér mat þegar þeim sýndist í mötuneytinu og svo komu tillögur breytingar á matseðli.

## SAMSKIPTI SKÓLA VIÐ HEIMILI

Í spurningalistakönnunum hafa 90% foreldra lýst sig ánægða með samstarf skólans við foreldra. Sama hlutfall telur upplýsingaflæði frá skólanum vera hæfilegt. Á morgunfundum hefur komið fram ánægja hjá foreldrum með að fá upplýsingar frá umsjónarkennara vikulega í tölvupósti og í spurningalistakönnunum eru um 85% foreldra ánægðir með hvernig umsjónarkennari upplýsir þá um barnið sitt. Þá eru foreldrar ánægðir með hvernig gengur að ná sambandi við kennara.

## UMBÓTAÁÆTLUN

Matspáttur	Helstu niðurstöður	Áætlanir um umbætur	Hvenær endurmetið	Ábyrgur
Líðan nemenda	<ul style="list-style-type: none"> <li>Líðan nemenda er svipuð og líðan nemenda almennt í grunnskólum á Íslandi</li> <li>Einelti er meira í yngri bekkjum en á unglíngastigi</li> <li>Hærra hlutfall nemenda í 3. – 4. bekk segist líka illa í skólanum en í unglíngadeild</li> </ul>	<ul style="list-style-type: none"> <li>Efla lífsleiknikennslu og forvarnarstarf gegn einelti í yngri bekkjum</li> <li>Efla jákvæð samskipti nemenda með uppbyggingarstefnunni</li> <li>Búa til vinahópa á yngri stigum</li> </ul>	Apríl 2010	Eineltishópur Stýrihópur uppbygg. stefnu Umsjónark.
Líðan starfsmanna	<ul style="list-style-type: none"> <li>Starfsmönnum virðist líða vel í vinnunni</li> <li>Enn meiri ánægja með starfið innan starfsteymisins</li> <li>Ánægja með samskipti við stjórnendur</li> </ul>	<ul style="list-style-type: none"> <li>Styrkja þarf og hlúa að samstarfsteypum og stuðla að því að allir starfsmenn tilheyri slíkri einingu</li> </ul>	Apríl 2010	Stjórnunarteymi
Kennslan	<ul style="list-style-type: none"> <li>Minni framfarir á miðstigi í samræmdum prófum en á unglíngastigi</li> <li>Foreldrar lýsa ánægju með kennsluna og fjölbreytni í kennsluháttum er þeim að skapi</li> <li>Kennara lýsa ánægju með sérkennslu og list- og verkgreinakennslu</li> <li>Foreldrar telja heimavinnu hæfilega</li> <li>Í skólapúlsinum koma fram vísbendingar um að mikilvægi heimavinnu sé minna í Salaskóla en öðrum skólum</li> <li>Nemendur í Salaskóla hafa mun meiri trú á getu sinni en nemendur á Íslandi í stærðfræði, íslensku og náttúrufræði.</li> <li>Nemendum finnst skorta hrós frá kennurum</li> </ul>	<ul style="list-style-type: none"> <li>Skoða námskröfur á miðstigi</li> <li>Skoða hversu heppileg mælitæki samræmd próf eru miðað við hugmyndafræði einstaklingsmiðaðs náms</li> <li>Viðhalda fjölbreyttum kennsluháttum og þróa þá enn frekar með því að kennarar í skólanum kynni hvað þeir eru að gera fyrir hinum á kennarafundum</li> <li>Ræða þarf mikilvægi heimavinnu á hverju stigi</li> <li>Vinna að innleiðingu uppbyggingarstefnunnar</li> <li>Skoða móðurmálskennslu í skólanum og vinna að samfellu í henna á milli árganga</li> </ul>	<p>Október 2010</p> <p>Febrúar 2010</p> <p>Febrúar 2010</p> <p>Apríl 2010</p> <p>Mai 2010</p> <p>Mars 2010</p>	<p>Skólastjóri + umsjónarkennarar</p> <p>Skólastjóri</p> <p>Kennarateymi</p> <p>Stýrihópur uppbygg. stefnu</p> <p>Skólastjóri</p>

Eineltisáætlun Salaskóla	<ul style="list-style-type: none"> <li>• Kennurum finnst eineltisáætlun skólans ekki nægilega sýnileg og ekki nógu vel nýtt</li> <li>• 40% kennara finnst erfitt að halda bekkjarfundum</li> <li>• Ekki voru bekkjarfundir vikulega í öllum bekkjum</li> </ul>	<ul style="list-style-type: none"> <li>• Skerpa á áætluninni. Setja plaköt sem víðast og hafa hana sýnilega á heimsíðu skólans</li> <li>• Aðstoða og þjálfka kennara í að halda bekkjarfundum.</li> <li>• Bekkjarfundir á stundatöflu hvers bekkjar</li> <li>• Kynna eineltishópinn vel fyrir öllu starfsfólki</li> <li>• Kynna vel fyrir starfsfólki hvert á að koma upplýsingum um einelti</li> </ul>	<p>Janúar 2010</p> <p>Apríl 2010</p> <p>Desember 2009</p> <p>Desember 2009</p> <p>Desember 2009</p>	<p>Eineltishópur</p> <p>Eineltishópur</p> <p>Skólastjóri</p> <p>Skólastjóri</p> <p>Skólastjóri</p>
Stjórnun	<ul style="list-style-type: none"> <li>• Starfsmenn eru almennt ánægðir með stjórnun skólans</li> <li>• Jákvæð viðhorf til stjórnunar frá foreldrum</li> <li>• Helsta gagnrýni á upplýsingagjöf og til hvers er ætlast í starfi</li> </ul>	<ul style="list-style-type: none"> <li>• Nota töfluna á kaffistofunni til að koma upplýsingum á framfæri</li> <li>• Leggja áherslu á góðan anda og virka þátttöku starfsmanna í stefnumótun</li> <li>• Skýra þarf betur hlutverk starfsmanna annarra en kennara og taka upp reglubundna fundi með þeim</li> </ul>	<p>Apríl 2010</p> <p>Apríl 2010</p> <p>Nóvember 2009</p>	<p>Stjórnendateymi</p> <p>Stjórnendateymi</p> <p>Skólastjóri, aðstoðarskólastjóri og húsvörður</p>
Viðhorf foreldra til skólans	<ul style="list-style-type: none"> <li>• 89% foreldra eru ánægðir með skólann</li> </ul>			
Þjónusta	<ul style="list-style-type: none"> <li>• Ánægja er með dægradvölinu en þó er skipulag og utanumhald gagnrýnt</li> <li>• Ekki nægileg gæsla í útivist í dægradvöl</li> <li>• Foreldrar eru flestir sáttir við matseðilinn í mötuneytinu</li> <li>• Ánægja með að boðið sé upp á ávexti í morgunnestinu</li> </ul>	<ul style="list-style-type: none"> <li>• Setja upp dagskrá fyrir vikuna í dægradvöl</li> <li>• Bæta skráningu og setja upp kerfi sem auðveldar starfsmönnum að fylgjast með hvar nemendur eru</li> <li>• Fjölga starfsmönnum í útivist með nemendum</li> <li>• Athuga hvort hægt sé að bjóða eldri nemendum upp á ávexti á morgnana</li> </ul>	<p>Apríl 2010</p> <p>Janúar 2010</p> <p>September 2009</p> <p>Janúar 2010</p>	<p>Umsjónarm. dægradvalar</p> <p>Umsjónarm. ddv.</p> <p>Skólastjóri</p> <p>Skólastjóri</p>

Kynjamunur	<ul style="list-style-type: none"> <li>• Hærra hlutfall stúlkna en drengja í 1. – 3. bekk er í dægradvölinni</li> <li>• Kynjamunur kemur fram í lestrarkunnáttu í 2. og 4. bekk, strákum í óhag</li> <li>• Verulegur kynjamunur kemur vali nemenda á unglingsstigi</li> <li>• Kynjamunur kemur fram í samræmdum prófum í 10. bekk í íslensku</li> </ul>	<ul style="list-style-type: none"> <li>• Skoða niðurstöður samræmdra prófa vandlega og kanna hvort drengir séu almennt lægri eða hvort um einstök tilfelli sé að ræða</li> </ul>	Desember 2009	Skólastjóri
Unglingar og frímínútur	<ul style="list-style-type: none"> <li>• Nemendur vilja lengja matartímann um 10 mín</li> <li>• Þeir vilja geta keypt sér brauðmeti og drykki</li> <li>• Þeir vilja aðgang að kósýherbergi félagsmiðstöðvar í frímínútum</li> <li>• Þeir vilja fleiri ruslafötur</li> </ul>	<ul style="list-style-type: none"> <li>• Fá Fönix í samstarf með frímínútur</li> <li>• Fjölga ruslafötum og athuga með að hafa einhverjar veggfastar</li> <li>• Skoða kosti og galla þess að lengja matartímann</li> <li>• Meta reynslu að sjoppurekstri á vorönn 2009</li> </ul>	<p>Búið</p> <p>Janúar 2010</p> <p>Mars 2010</p> <p>Nóvember 2009</p>	<p>Skólastjóri</p> <p>Stjórnendur + húsvörður</p> <p>Stjórnendur Skólastjóri</p>
Samskipti skóla við heimili	<ul style="list-style-type: none"> <li>• 90% foreldra eru ánægð með samstarf skólans við heimilin</li> <li>• Foreldrar lýsa ánægju yfir að fá vikulega upplýsingar frá umsjónarkennara</li> <li>• Foreldrar eru ánægðir með hvernig gengur að ná sambandi við kennara</li> </ul>	<ul style="list-style-type: none"> <li>• Allir umsjónarkennarar noti mentor til vikulegrar upplýsingagjafar við foreldra</li> </ul>	Apríl 2010	Skólastjórnendur